

De eerste 4 kolommen Fac, Badge, LName en FName zijn verplicht om in te vullen, de rest van de kolommen zijn optioneel in te vullen.

	A	B	C	D	E
1	Fac	Badge	LName	FName	AG1
2					
3					
4					
5					

Sla, als alles is ingevuld, het bestand op als csv. Hernoem dit daarna naar txt. Het wordt dan een punt komma (;) gescheiden bestand. Plaats het bestand bijvoorbeeld in de Report folder. In de Report folder wordt ook een log bestand geplaatst waarmee je kunt zien wat er eventueel mis gaat.


Hieronder worden de velden uitgelegd:

Fac,	Hiermee stellen we een eventuele project code van de kaart in.	Standaard waarde = 0
Badge,	Hiermee geven we het kaartnummer op. Het kaartnummer i.c.m. de project code moet uniek zijn.	
LName,	Hiermee stellen we de Achternaam in.	
FName,	Hiermee stellen we de Voornaam in.	
AG1,	Hiermee stellen we de waarde voor toegangsgroep 1 in.	Standaard waarde = 0
AG2,	Hiermee stellen we de waarde voor toegangsgroep 2 in.	Standaard waarde = 0
AG3,	Hiermee stellen we de waarde voor toegangsgroep 3 in.	Standaard waarde = 0
AG4,	Hiermee stellen we de waarde voor toegangsgroep 4 in.	Standaard waarde = 0
AG5,	Hiermee stellen we de waarde voor toegangsgroep 5 in.	Standaard waarde = 0
AG6,	Hiermee stellen we de waarde voor toegangsgroep 6 in.	Standaard waarde = 0
AG7,	Hiermee stellen we de waarde voor toegangsgroep 7 in.	Standaard waarde = 0
AG8,	Hiermee stellen we de waarde voor toegangsgroep 8 in.	Standaard waarde = 0
AG9,	Hiermee stellen we de waarde voor toegangsgroep 9 in.	Standaard waarde = 0
AG10,	Hiermee stellen we de waarde voor toegangsgroep 10 in.	Standaard waarde = 0
AG11,	Hiermee stellen we de waarde voor toegangsgroep 11 in.	Standaard waarde = 0
AG12,	Hiermee stellen we de waarde voor toegangsgroep 12 in.	Standaard waarde = 0
AG13,	Hiermee stellen we de waarde voor toegangsgroep 13 in.	Standaard waarde = 0
AG14,	Hiermee stellen we de waarde voor toegangsgroep 14 in.	Standaard waarde = 0
AG15,	Hiermee stellen we de waarde voor toegangsgroep 15 in.	Standaard waarde = 0
AG16,	Hiermee stellen we de waarde voor toegangsgroep 16 in.	Standaard waarde = 0
Pin,	Hiermee stellen we een eventuele PIN code in.	Standaard waarde = 0
Iss,	Hiermee stellen we het Uitgave nummer in.	Standaard waarde = 0
Enab,	Hiermee stellen we in of de kaart geldig of ongeldig is.	Standaard waarde = True
Trk,	Hiermee stellen we in of de kaart op Volgen moet staan.	Standaard waarde = False
Res,	Hiermee geven we aan dat de kaart altijd in het paneel staat.	Standaard waarde = True
Init,	Hiermee laden we de kaart alleen als hij rechten heeft op het paneel	Standaard waarde = True
DShunt,	Hiermee stellen we de shunt functie in.	Standaard waarde = False
Escort,	Hiermee stellen we de escort functie in.	Standaard waarde = False
Apb,	Hiermee stellen we de APB status in.	Standaard waarde = 3
ATim,	Hiermee stellen we de Access Time in.	Standaard waarde = 0
VTag,	Hiermee stellen we de Asset tag functie in.	Standaard waarde = False
ADate,	Hiermee stellen we de Asset tag functie in.	Standaard waarde = NULL
DDate,	Hiermee stellen we de Asset tag functie in.	Standaard waarde = NULL
Grp,	Hiermee stellen we de Asset tag functie in.	Standaard waarde = 0
Emboss,	Hiermee stellen we de Asset tag functie in.	Standaard waarde = NULL
CoID,	Hiermee stellen we de Asset tag functie in.	Standaard waarde = NULL
Dept,	Hiermee stellen we de Asset tag functie in.	Standaard waarde = NULL
Phone,	Hiermee stellen we de Asset tag functie in.	Standaard waarde = NULL
Loc,	Hiermee stellen we de Asset tag functie in.	Standaard waarde = NULL
Vehicle,	Hiermee stellen we de Asset tag functie in.	Standaard waarde = NULL
Lic,	Hiermee stellen we de Asset tag functie in.	Standaard waarde = NULL
Cont,	Hiermee stellen we de Asset tag functie in.	Standaard waarde = NULL
CPhone,	Hiermee stellen we de Asset tag functie in.	Standaard waarde = NULL
SSN,	Hiermee stellen we de Asset tag functie in.	Standaard waarde = NULL
AShunt,	Hiermee stellen we de Asset tag functie in.	Standaard waarde = 0
HDate,	Hiermee stellen we de Asset tag functie in.	Standaard waarde = NULL
Us1,	Hiermee vullen we het vrije veld nummer 1 in.	Standaard waarde = NULL
Us2,	Hiermee vullen we het vrije veld nummer 2 in.	Standaard waarde = NULL
Us3,	Hiermee vullen we het vrije veld nummer 3 in.	Standaard waarde = NULL
Us4,	Hiermee vullen we het vrije veld nummer 4 in.	Standaard waarde = NULL
Us5,	Hiermee vullen we het vrije veld nummer 5 in.	Standaard waarde = NULL
Us6,	Hiermee vullen we het vrije veld nummer 6 in.	Standaard waarde = NULL
Us7,	Hiermee vullen we het vrije veld nummer 7 in.	Standaard waarde = NULL

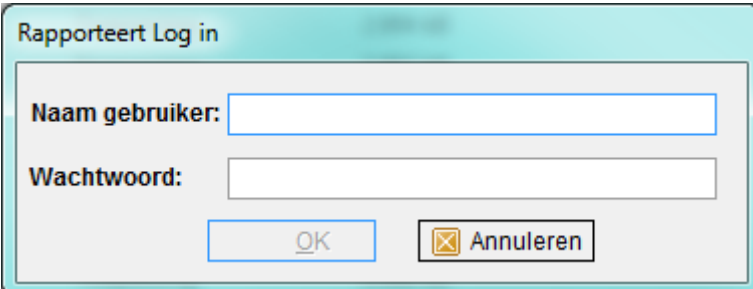
Us8,	Hiermee vullen we het vrije veld nummer 8 in.	Standaard waarde = NULL
Us9,	Hiermee vullen we het vrije veld nummer 9 in.	Standaard waarde = NULL
Us10,	Hiermee vullen we het vrije veld nummer 10 in.	Standaard waarde = NULL
Us11,	Hiermee vullen we het vrije veld nummer 11 in.	Standaard waarde = NULL
AG1Date,	Hiermee stellen we een vervaldatum voor toegangsgroep 1 in.	Standaard waarde = NULL
AG2Date,	Hiermee stellen we een vervaldatum voor toegangsgroep 2 in.	Standaard waarde = NULL
AG3Date,	Hiermee stellen we een vervaldatum voor toegangsgroep 3 in.	Standaard waarde = NULL
AG4Date,	Hiermee stellen we een vervaldatum voor toegangsgroep 4 in.	Standaard waarde = NULL
AG5Date,	Hiermee stellen we een vervaldatum voor toegangsgroep 5 in.	Standaard waarde = NULL
AG6Date,	Hiermee stellen we een vervaldatum voor toegangsgroep 6 in.	Standaard waarde = NULL
AG7Date,	Hiermee stellen we een vervaldatum voor toegangsgroep 7 in.	Standaard waarde = NULL
AG8Date,	Hiermee stellen we een vervaldatum voor toegangsgroep 8 in.	Standaard waarde = NULL
AG9Date,	Hiermee stellen we een vervaldatum voor toegangsgroep 9 in.	Standaard waarde = NULL
AG10Date,	Hiermee stellen we een vervaldatum voor toegangsgroep 10 in.	Standaard waarde = NULL
AG11Date,	Hiermee stellen we een vervaldatum voor toegangsgroep 11 in.	Standaard waarde = NULL
AG12Date,	Hiermee stellen we een vervaldatum voor toegangsgroep 12 in.	Standaard waarde = NULL
AG13Date,	Hiermee stellen we een vervaldatum voor toegangsgroep 13 in.	Standaard waarde = NULL
AG14Date,	Hiermee stellen we een vervaldatum voor toegangsgroep 14 in.	Standaard waarde = NULL
AG15Date,	Hiermee stellen we een vervaldatum voor toegangsgroep 15 in.	Standaard waarde = NULL
AG16Date,	Hiermee stellen we een vervaldatum voor toegangsgroep 16 in.	Standaard waarde = NULL
Gender,	Hiermee stellen we het Geslacht in.	Standaard waarde = NULL
DateofBirth,	Hiermee stellen we de Geboortedatum in.	Standaard waarde = False
MiddleName,	Hiermee stellen we het Tussenvoegsel in.	Standaard waarde = NULL
APBArea,	Hiermee stellen we de APB zone in.	Standaard waarde = 255
HolidayCalendar,	Hiermee stellen we de Vakantie kalender in.	Standaard waarde = 0
MAPbExempt,	Hiermee stellen we de dat een kaart uitgezonderd wordt van APB.	Standaard waarde = False
Category1,	Hiermee stellen we Category 1 in.	Standaard waarde = False
Category2,	Hiermee stellen we Category 2 in.	Standaard waarde = False
Category3,	Hiermee stellen we Category 3 in.	Standaard waarde = False
Category4,	Hiermee stellen we Category 4 in.	Standaard waarde = False
Category5,	Hiermee stellen we Category 5 in.	Standaard waarde = False
Category6,	Hiermee stellen we Category 6 in.	Standaard waarde = False
Category7,	Hiermee stellen we Category 7 in.	Standaard waarde = False
Category8,	Hiermee stellen we Category 8 in.	Standaard waarde = False
Category9,	Hiermee stellen we Category 9 in.	Standaard waarde = False
Category10,	Hiermee stellen we Category 10 in.	Standaard waarde = False
Category11,	Hiermee stellen we Category 11 in.	Standaard waarde = False
Category12,	Hiermee stellen we Category 12 in.	Standaard waarde = False
Category13,	Hiermee stellen we Category 13 in.	Standaard waarde = False
Category14,	Hiermee stellen we Category 14 in.	Standaard waarde = False
Category15,	Hiermee stellen we Category 15 in.	Standaard waarde = False
Category16,	Hiermee stellen we Category 16 in.	Standaard waarde = False
AgencyCode,	Hiermee stellen we de Agency code in.	Standaard waarde = 0
Series,	Hiermee stellen we de Serie in.	Standaard waarde = 0
PersonId,	Hiermee stellen we de Persoonlijk Nr in.	Standaard waarde = 0
OrgCat ,	Hiermee stellen we de Org cat in.	Standaard waarde = 0
OrgId,	Hiermee stellen we de Org Id in.	Standaard waarde = 0
OrgAssoc,	Hiermee stellen we de Org Assoc in.	Standaard waarde = 0
FirstIn	Hiermee stellen we de FirstIn functie in.	Standaard waarde = False

Opstarten van het programma

Het bestand is te vinden in C:\Program files(86)\CardAccess3000\Reports3000

 19.Auto-kaarth. import.exe

Als we dit bestand openen, krijgen we het volgende scherm:

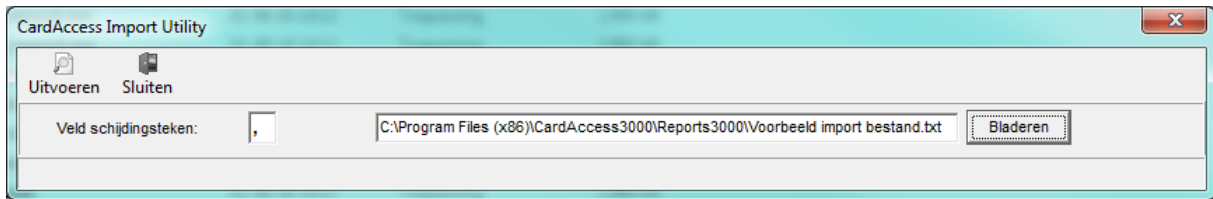


Rapporteert Log in

Naam gebruiker:

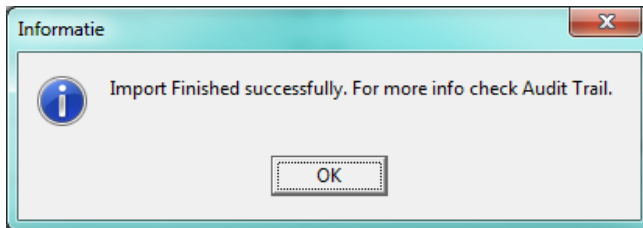
Wachtwoord:

Log hier in met een gebruiker, bijvoorbeeld 'Admin' en wachtwoord 'q'. Het volgende scherm verschijnt:



Selecteer hier het txt bestand waar alle gegevens in staan en kies bij 'Veld scheidingstekens' het juiste teken. (meestal een komma (,), een punt komma (;) of een pipeline (|)).

Kies daarna uitvoeren. Als dit gebeurd is verschijnt het volgende scherm:



Nu staan alle gegevens van de kaarthouders in CardAccess.

Als de import niet goed gaat dan wordt dit aangegeven door een melding en kun je in het log bestand zien waar het fout gaat.

