

CardAccess

Quick Start Handleiding CA3000-KIT-NUC

Aanvullende informatie

Artikelnummer: CA3000-KIT-NUC

Versie: april 2017

Algemene informatie

Wijzigingen voorbehouden.

Kijk op onze support site <http://support.aras.nl/> voor actueel nieuws en FAQ.

Inhoudsopgave

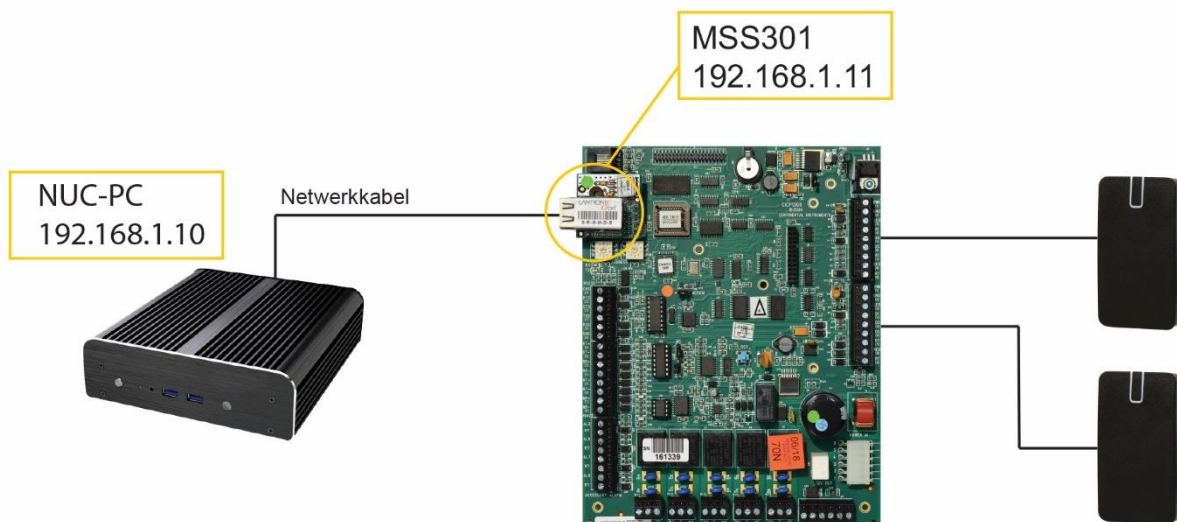
1. CA3000-KIT-NUC	2
1.1. Stap 1 Opstarten NUC	3
1.2. Stap 2 CA3000 opstarten.....	3
1.3. Stap 3 Inloggen.....	3
1.4. Stap 4 Communicatie poorten	4
1.5. Stap 5 Panelen	5
1.6. Stap 6 Lezers	6
1.7. Stap 7 Kaartformaat controleren.....	7
1.8. Stap 8 Tijdzones aanmaken	8
1.9. Stap 9 Toegangsgroepen aanmaken	9
1.10. Stap 11 Kaarthouders aanmaken.....	10
2. Werking van een toegangscontrole systeem	12
2.1. Hoe werkt een toegangscontrole systeem?.....	12
2.2. Uitleg Hoofdscherm	14
2.3. Uitleg menustructuur.....	15

1. CA3000-KIT-NUC

De CA3000-KIT-NUC bestaat uit:

- NUC PC met toetsenbord en muis
- CA3000SW2/4LIC, software geschikt voor 2 gelijktijdige users en 4 panelen
- HDMI converter
- P1300, 2 deurs Super-2 centrale
- MSS301, TCP/IP converter
- MF-2C (2x), kaartlezers
- MF-2C-KEY (25x), druppels

Overzicht.



De volgende onderdelen zijn reeds op de NUC geïnstalleerd.

- CA3000 software
- SQL Server Management Studio
- CA3000WEB
- SQL Back-up Master
- Device installer
- Remote helpdesk software

De NUC heeft een vast IP-adres 192.168.0.10

De MSS301 is geconfigureerd met IP-adres 192.168.0.11

1.1. Stap 1 Opstarten NUC

Sluit de NUC pc via een netwerk kabel aan op de MSS301 en start de NUC PC op.

1.2. Stap 2 CA3000 opstarten

Start de CardAccess3000 software op via de snelkoppeling genaamd 'CA3000 Launcher' op. Deze snelkoppeling bevindt zich op het bureaublad.



1.3. Stap 3 Inloggen

Log nu in met:

Naam	Admin	(hoofd letter A)
Wachtwoord	q	(kleine letter q)

CardAccess Log In

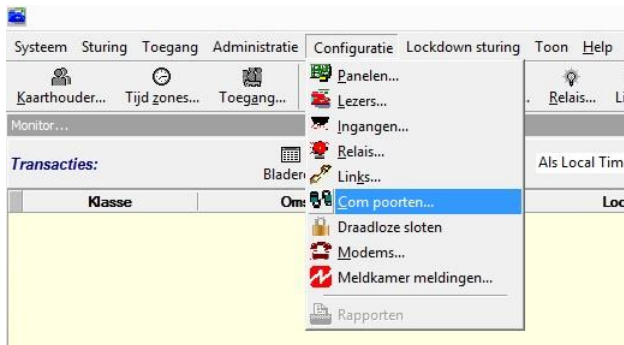


Naam:

Wachtwoord :

1.4. Stap 4 Communicatie poorten

Com poort 5 is reeds aangemaakt en ingesteld op IP-adres 192.168.0.11



Het volgende scherm verschijnt.

Communicatie poorten

Nieuw Verwijderen Bewerken Opslaan Annuleren Sluiten

Werkstation Nr.	Omschrijving	Gewijzigd
0	Host Com Ports	07-04-2017 10:25:53

Naam station: Server Omschrijving: Host Com Ports

Door een vinkje te plaatsen bij 'Gecomprimeerde mode' wordt de data ingepakt en versleuteld verstuurd.

Compoort Nr.	Type	Baud	IP adres	IP Poort	Gecomprimeerde m	UTC Zone	Wachtwoord
1	Niet gebruikt			3001	<input type="checkbox"/>	(GMT+07:00) Bangkok, Hanoi, Ja	
2	Niet gebruikt			3001	<input type="checkbox"/>	(GMT+07:00) Bangkok, Hanoi, Ja	
3	Niet gebruikt			3001	<input type="checkbox"/>	(GMT+07:00) Bangkok, Hanoi, Ja	
4	Niet gebruikt			3001	<input type="checkbox"/>	(GMT+07:00) Bangkok, Hanoi, Ja	
5	Netwerk		192.168.0.11	3001	<input type="checkbox"/>	(GMT+01:00) Amsterdam, Berlin,	
6	Niet gebruikt			3001	<input type="checkbox"/>	(GMT+07:00) Bangkok, Hanoi, Ja	
7	Niet gebruikt			3001	<input type="checkbox"/>	(GMT+07:00) Bangkok, Hanoi, Ja	
8	Niet gebruikt			3001	<input type="checkbox"/>	(GMT+07:00) Bangkok, Hanoi, Ja	
9	Niet gebruikt			3001	<input type="checkbox"/>	(GMT+07:00) Bangkok, Hanoi, Ja	
10	Niet gebruikt			3001	<input type="checkbox"/>	(GMT+07:00) Bangkok, Hanoi, Ja	
11	Niet gebruikt			3001	<input type="checkbox"/>	(GMT+07:00) Bangkok, Hanoi, Ja	
12	Niet gebruikt			3001	<input type="checkbox"/>	(GMT+07:00) Bangkok, Hanoi, Ja	
13	Niet gebruikt			3001	<input type="checkbox"/>	(GMT+07:00) Bangkok, Hanoi, Ja	
14	Niet gebruikt			3001	<input type="checkbox"/>	(GMT+07:00) Bangkok, Hanoi, Ja	
15	Niet gebruikt			3001	<input type="checkbox"/>	(GMT+07:00) Bangkok, Hanoi, Ja	
16	Niet gebruikt			3001	<input type="checkbox"/>	(GMT+07:00) Bangkok, Hanoi, Ja	
17	Niet gebruikt			3001	<input type="checkbox"/>	(GMT+07:00) Bangkok, Hanoi, Ja	
18	Niet gebruikt			3001	<input type="checkbox"/>	(GMT+07:00) Bangkok, Hanoi, Ja	

Laatste wijziging: 07-04-2017 10:25:53

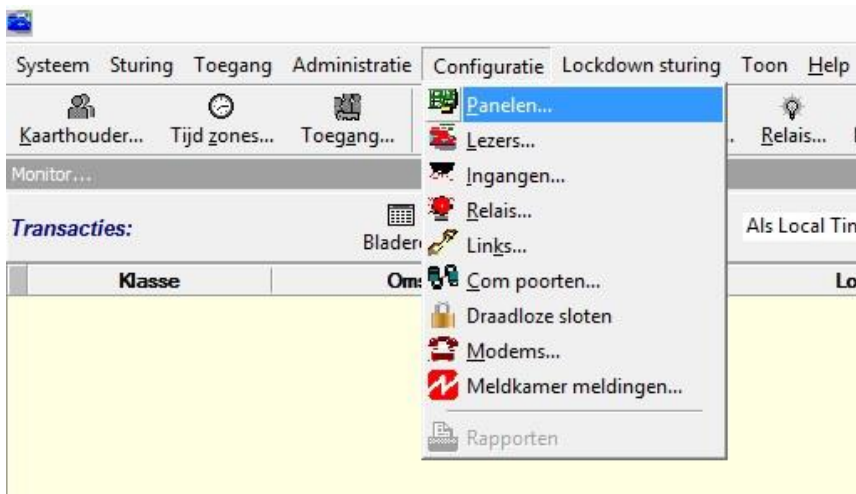
Via het scherm Com poorten kunnen alle communicatiepoorten worden opgegeven waarmee gecommuniceerd gaat worden.

LET OP!

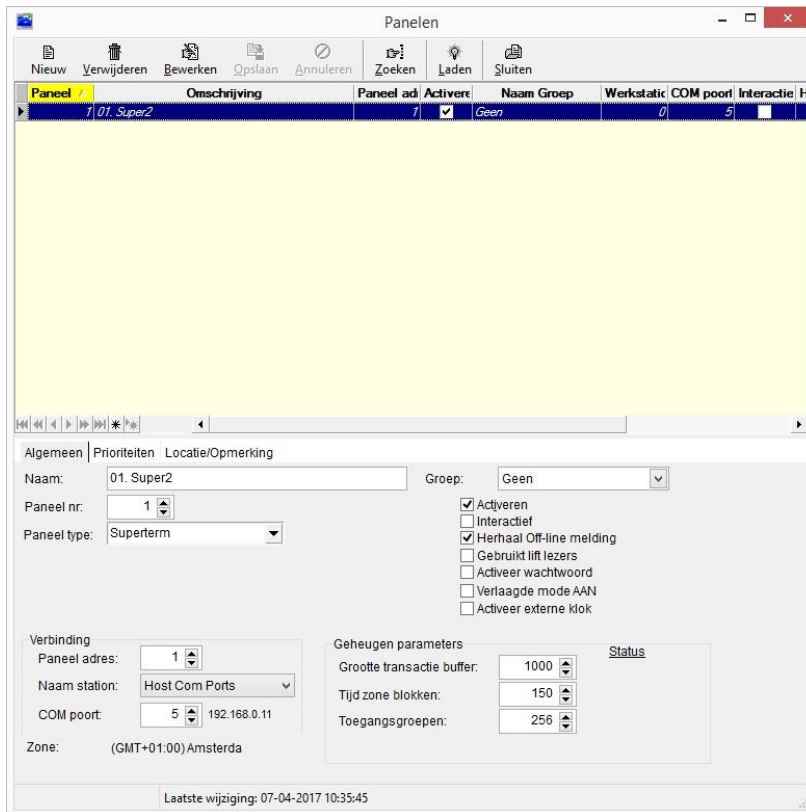
Kies 'Bewerken' om de COM-poorten aan te passen.

1.5. Stap 5 Panelen

Ga via het menu Configuratie naar Panelen.



Het volgende scherm verschijnt.

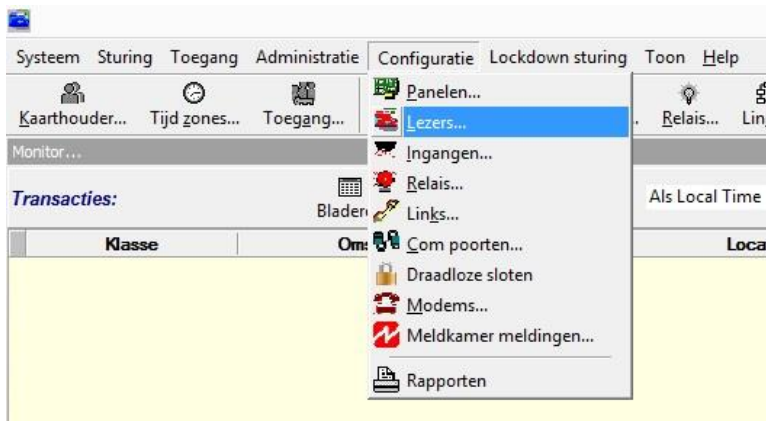


Via het scherm Panelen kunnen de toegangscontrole panelen zoals Super-2's, Turbo Superterm's en Accelaterm's geconfigureerd worden.

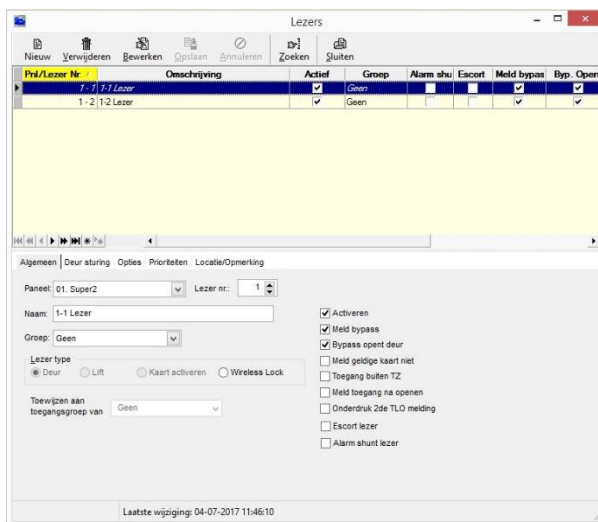
In de CA3000 software is een P1300 Super-2 paneel reeds aangemaakt.

1.6. Stap 6 Lezers

Ga via het menu Configuratie naar Lezers om de lezers te configureren.

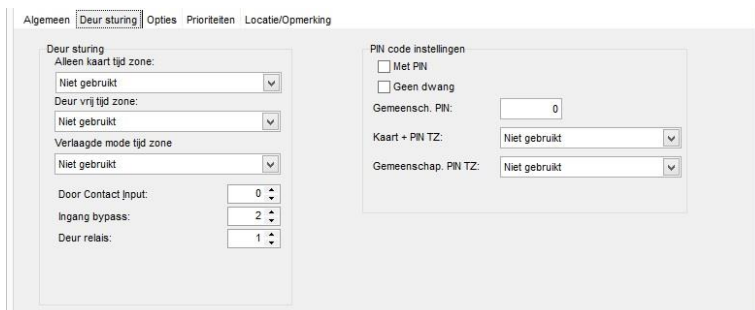


Het volgende scherm verschijnt.

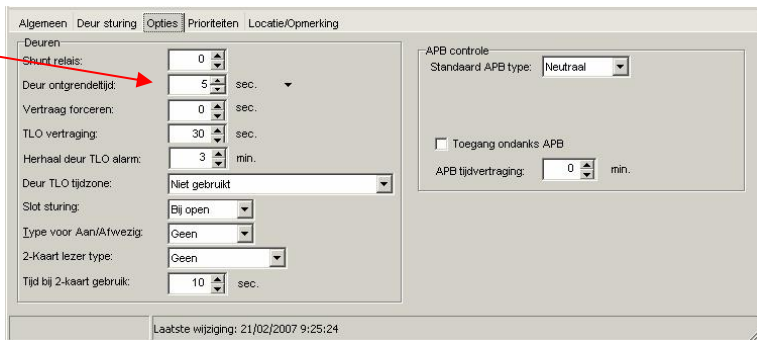


Via het scherm Lezers kunnen de lezers geconfigureerd worden.

In het tabblad "Deur sturing" kan worden aangegeven welk *relais* schakelt bij een geldige kaart en welke ingangen er gebruikt worden voor een deurcontact en een Bypass drukker. Het deurcontact is ingesteld op '0'.



In het tabblad "Opties" kan een eventueel tweede relais benoemd worden en kan de *deur ontgrendeltijd* worden ingesteld.



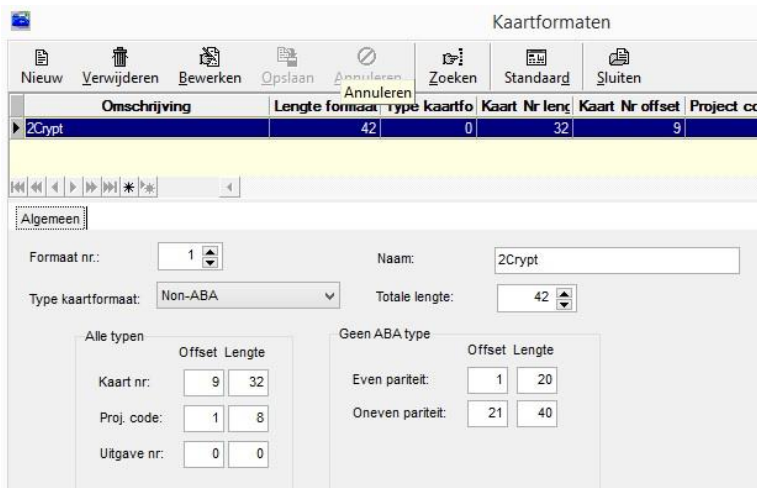
In de CA3000 software zijn reeds 2 lezers aangemaakt.

1.7. Stap 7 Kaartformaat controleren

Ga naar Administratie – Kaartformaten



Het volgende scherm verschijnt. In dit scherm is het kaartformaat voor de 2Crypt lezers ingesteld.

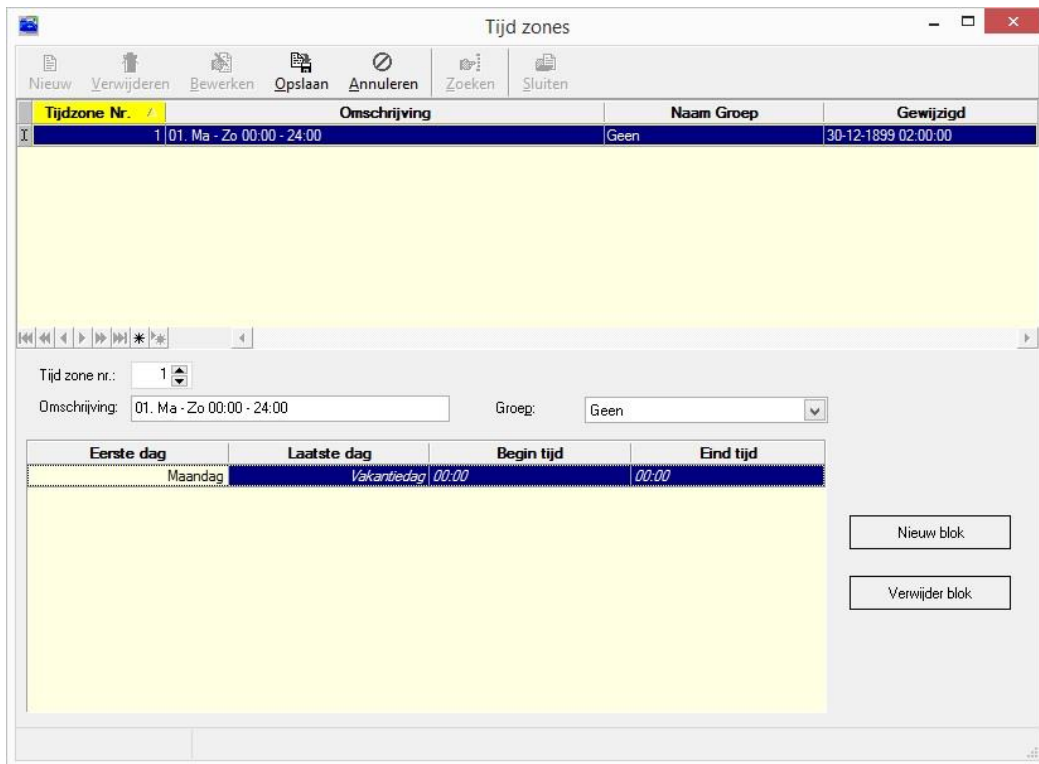


1.8. Stap 8 Tijdzones aanmaken

Ga naar Administratie – Tijdzones



Het volgende scherm verschijnt.



Via het scherm Tijd zones... kunnen alle benodigde tijdzones worden ingevoerd. Let erop dat de tijdzone een duidelijke omschrijving krijgt, waaraan je kunt zien wanneer de tijdzone geldt. Bij omschrijving kun je de tijdzone een naam geven, onderin bij algemeen voer je de daadwerkelijke tijden in.

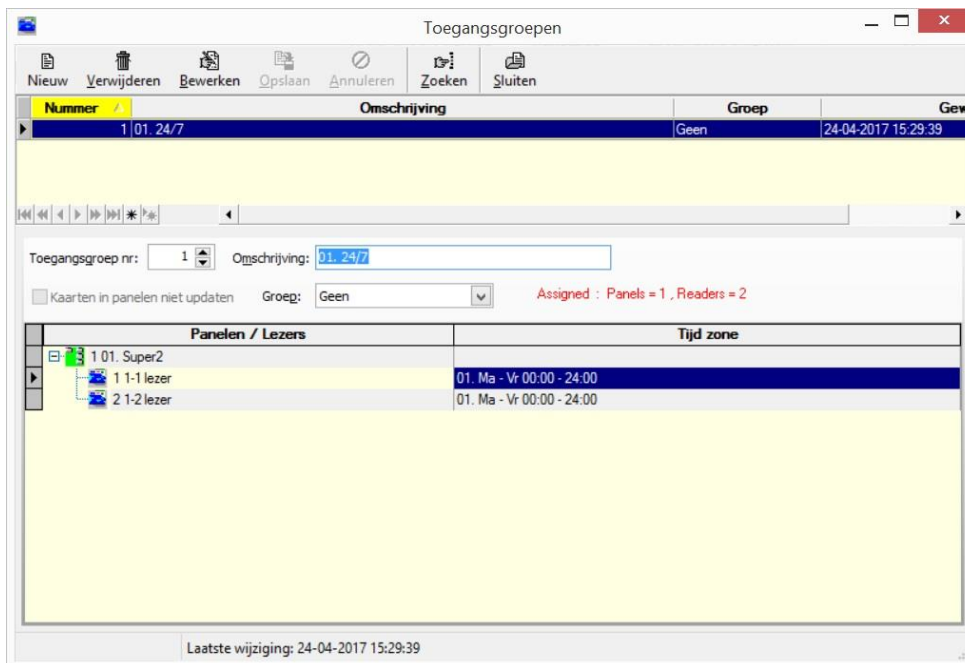
In de CA3000 software is reeds een 24/7 tijdzone aangemaakt.

1.9. Stap 9 Toegangsgroepen aanmaken

Ga naar Toegang – Toegangsgroepen



Het volgende scherm verschijnt.



Met de toegangsgroep wordt bepaald waar en wanneer de kaarthouder binnen mag. Via het scherm Toegangsgroepen kunnen één of meerdere toegangsgroepen worden aangemaakt. Let erop dat elke toegangsgroep een duidelijke omschrijving krijgt. Bij omschrijving kun je de toegangsgroep een naam geven, onderin kun je per lezer bepalen in welke tijdzone de personen die deze toegangsgroep krijgen toegang hebben. De toegangsgroep wordt in de volgende stap aan de kaarthouder gekoppeld.

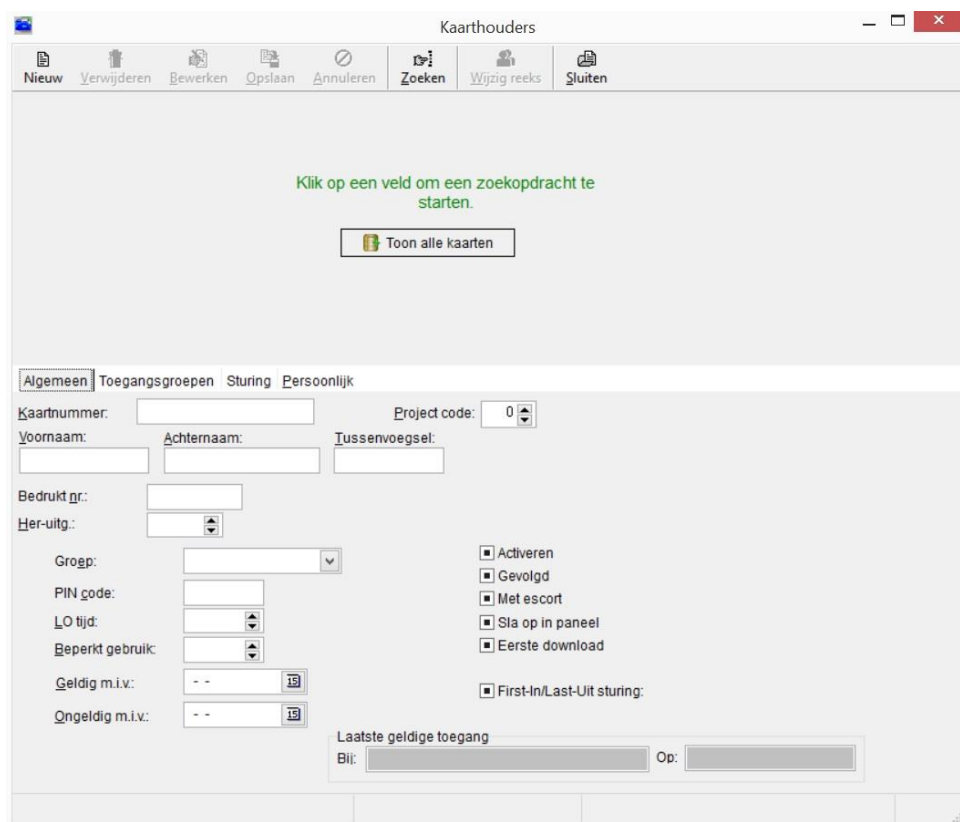
In de CA3000 software is reeds een 24/7 toegangsgroep aangemaakt.

1.10. Stap 11 Kaarhouders aanmaken

Ga naar Toegang – Kaarhouder..



Het volgende scherm verschijnt.



Kaartnummer

Via het kaarthouderscherf kunnen kaarhouders aangemaakt worden. Druk op Nieuw om een nieuwe kaarthouder aan te maken. Vul bij Kaartnummer het nummer in wat op de kaart of druppel staat. Indien het nummer niet ingevoerd kan worden omdat het te lang is, ga dan naar Systeem -> Systeem Instellingen -> en selecteer het tabblad Kaarten. In het scherm wat verschijnt kan het maximaal aantal karakters waaruit het kaartnummer bestaat worden gewijzigd. Het paneel dient dan wel te worden gedownload via het menu panelen.



Voor HID Prox kaarten/druppels gelden 5 karakters.
Voor Axiom Prox en 2Crypt kaarten/druppels gelden 9 karakters.
Voor Mifare kaarten/druppels waarvan we het serienummer lezen gelden 13 karakters.

Het juiste aantal karakters is in de NUC PC reeds ingesteld.

Voornaam en Achternaam

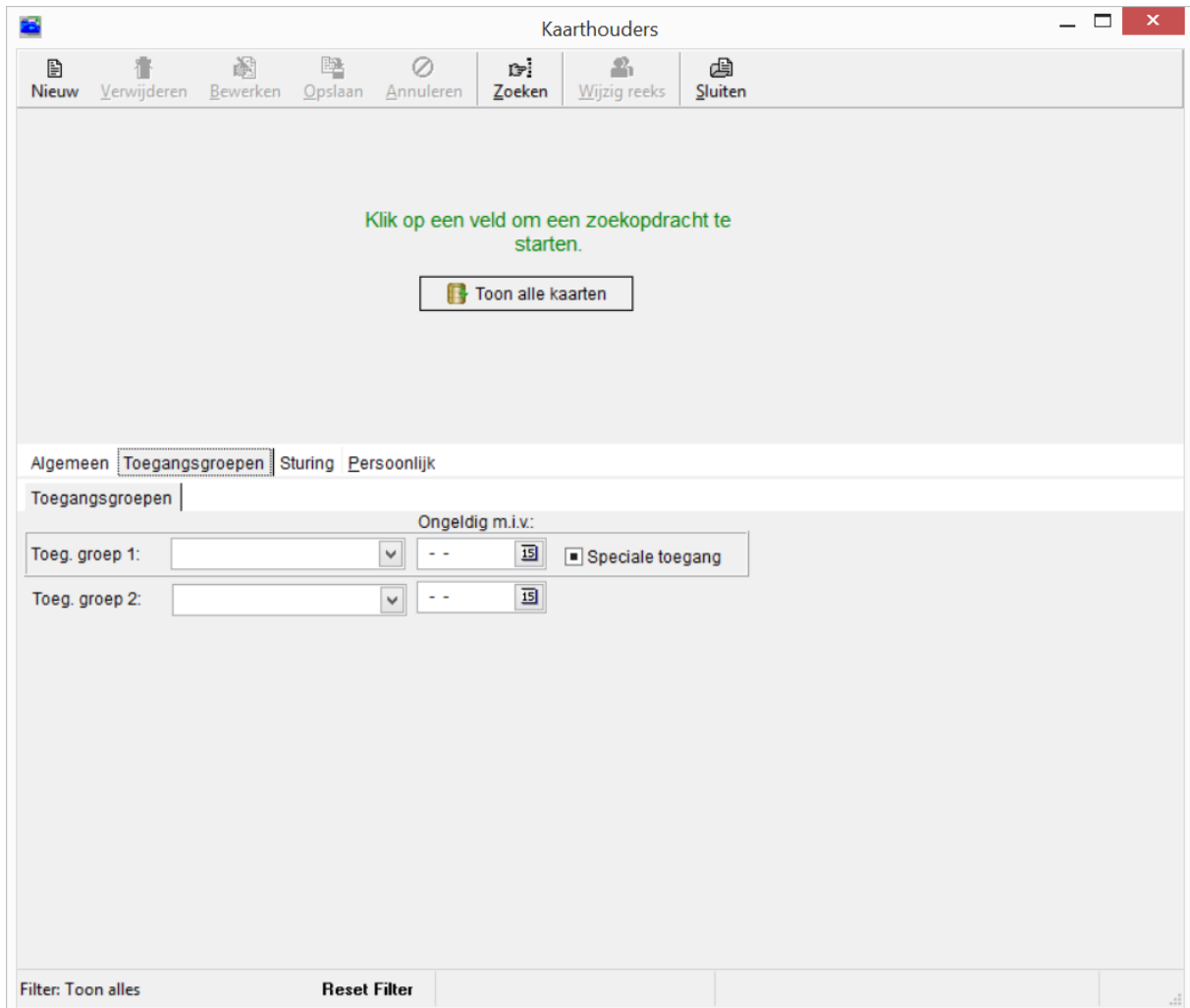
Vul in deze twee velden de voornaam (of voorletter(s)) en de achternaam van de kaarthouder in (deze velden zijn verplicht).

Project code (Facility code)

De project code wordt bij de MF-2C-key niet gebruikt. Deze dus altijd instellen op '0'.

Toegangsgroep1

Ga naar het tabblad Toegangsgroepen en selecteer bij Toegangsgroep 1 de gewenste toegangsgroep.



The screenshot shows a web application window titled 'Kaarthouders'. The top navigation bar includes buttons for 'Nieuw', 'Verwijderen', 'Bewerken', 'Opslaan', 'Annuleren', 'Zoeken', 'Wijzig reeks', and 'Sluiten'. The main content area displays a message: 'Klik op een veld om een zoekopdracht te starten.' with a button labeled 'Toon alle kaarten'. Below this is a tabbed interface with 'Algemeen', 'Toegangsgroepen', 'Sturing', and 'Persoonlijk'. The 'Toegangsgroepen' tab is active, showing a form with two rows: 'Toeg. groep 1' and 'Toeg. groep 2'. Each row has a dropdown menu, a date field labeled 'Ongeldig m.i.v.' with a calendar icon, and a checkbox for 'Speciale toegang'. At the bottom, there is a filter section with 'Filter: Toon alles' and a 'Reset Filter' button.

Als alles ingevuld is druk dan op de knop 'Opslaan'. Als alles goed is verlopen, is de kaart of druppel nu geldig.

De 25 geleverde key's zijn reeds aangemaakt in het kaarthouder bestand en gekoppeld aan de 24/7 toegangsgroep.

2. Werking van een toegangscontrole systeem

2.1. Hoe werkt een toegangscontrole systeem?

In dit deel wordt behandeld hoe de gebruiker het CardAccess3000 systeem kan beheren.

Een toegangscontrolesysteem bestaat uit een vast aantal onderdelen, te weten:

- Hardware (panelen en kaartlezers).
- Software (voor besturing / beheer van de hardware).
- Kaarten (worden uitgedeeld aan medewerkers die op één of meerdere kaartlezers (Deuren, Slagbomen) op het systeem binnen moeten kunnen).

Het toelaten van kaarten is afhankelijk van 3 zogenaamde W's, te weten:

- Wie (welke pas)
- Waar (welke deur of deuren mag de pas worden toegelaten)
- Wanneer (welke tijden mag de pas worden toegelaten)

In de CardAccess3000 software is WIE de pas die gebruikt gaat worden. Het item WAAR wordt de toegangsgroep genoemd. Het item WANNEER is de tijdsbepaling aangeduid met een tijdzone.

De werkwijze is als volgt:

De tijdzone die wordt aangemaakt, wordt ingevoerd in een toegangsgroep. Indien de toegangsgroep bij een kaart wordt geselecteerd krijgt de pas de restricties die aangegeven zijn in die bewuste toegangsgroep.

Het volgende voorbeeld schept wellicht enige duidelijkheid:

Voorbeeld:

Er bestaan 2 kaartlezers in het systeem en er moeten 3 groepen ontstaan waarbij 2 tijden worden gebruikt:

Tijdzone 1(TZ1) ma-zon 0:00-24:00

Tijdzone 2(TZ2) ma-vrij 7:00-18:00

In een matrix kan een en ander worden ingevuld:

Vast gegeven:	Toegangsgroep 1 (tz)	Toegangsgroep 2 (tz)	Toegangsgroep 3 (tz)
Kaartlezer 1	TZ1	TZ2	TZ2
Kaartlezer 2	TZ1		TZ1

Er zijn drie toegangsgroepen aangemaakt in het bovenstaande voorbeeld. De eerste toegangsgroep geeft toegang op beide kaartlezers in tijdzone 1 van Ma-Zon 0:00-24:00.

De tweede toegangsgroep geeft alleen toegang tot kaartlezer 1 in tijdzone 2 van Ma-Vrij 7:00-18:00.

De derde toegangsgroep geeft toegang tot kaartlezer 1 op tijdzone 2 van Ma-Vrij 7:00-18:00 en op kaartlezer 2 in tijdzone 1 van Ma-Zon 0:00-24:00.

De Kaarthouder

Om toegang te verkrijgen dient een gebruiker in het bezit te zijn van een kaart, druppel (sleutelhanger) of zender. In deze handleiding wordt meestal gesproken over een kaart. Maar hiermee kan natuurlijk ook een druppel of zender worden bedoeld.

De meeste kaarten bevatten 2 verschillende nummers. Een zogenaamd kaartnummer en een zogenaamd projectcodenummer. Er zijn ook kaarten die 1 heel lang nummer bevatten. Het gebruik van een project code is dan niet nodig.

Kaartnummer

Het kaartnummer wordt meestal op de kaart gedrukt. Dit is het nummer wat men in de CA3000 software invoert om hem geldig te maken.

Projectcodenummer/Facilitycode

Dit nummer wordt ook wel Facilitycode genoemd. Dit nummer is meestal voor alle kaarten per project gelijk. Indien er later kaarten worden besteld, dient deze zogenaamde projectcode te worden vermeld zodat de leverancier kaarten onder dezelfde projectcode kan uitleveren. Indien er een nieuwe projectcode wordt uitgeleverd kan deze in een leeg veld in het menu Project codes in de CA3000 software worden ingevoerd. Er kunnen maximaal 10 projectcodes per centrale worden ingevoerd. De praktijk wijst uit dat dit meer dan genoeg is. Dit betekent dat er in theorie 10 dezelfde kaartnummers kunnen bestaan met elk hun eigen projectcode. Er zijn ook kaarten die 1 heel lang nummer bevatten. Het gebruik van een project code is dan niet nodig.

Combinatie kaartnummer en projectcode

Een kaartnummer op zichzelf is niet altijd uniek. Het kaartnummer in combinatie met de projectcode maakt de kaart wel uniek. In de software is het niet verplicht om de projectcode in te voeren, echter uit veiligheidsoverweging is het wel verstandig.

Het kaartnummer wordt ingevoerd volgens het decimale stelsel, terwijl de projectcode altijd hexadecimaal moet worden ingevoerd. De projectcode wordt ingevoerd in een apart scherm.

Er bestaan formaten zoals Mifare en 2Crypt waarbij geen projectcode wordt gebruikt omdat er reeds een extra beveiliging in de kaartlezer zit.

Software

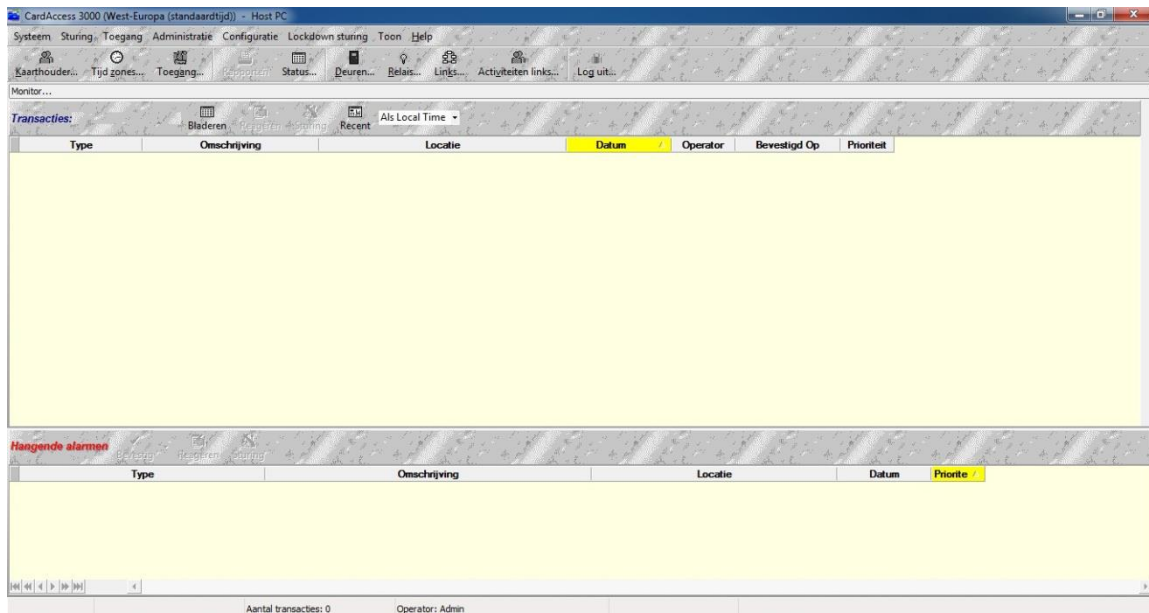
Het grote voordeel van CardAccess3000 softwarepakketten is de gebruiksvriendelijkheid. Door de jarenlange ervaring die CardAccess heeft in het ontwikkelen van toegangscontrolesystemen (zo'n 60 jaar), heeft CardAccess een voorsprong in het ontwikkelen van zijn producten. De software is zodanig opgebouwd dat een gebruiker zijn handelingen snel kan verrichten en automatisch naar het juiste menu wordt geleid.

Software Update

CardAccess3000 brengt regelmatig nieuwe software releases op de markt. Indien u over een Software Support Contract beschikt zijn deze nieuwe releases gratis te verkrijgen. Nieuwe releases worden onderworpen aan zeer uitgebreide testprocedures, die ervoor zorg dragen dat nieuwe software releases probleemloos functioneren.

2.2. Uitleg Hoofdscherm

In het hoofdscherm zijn veelgebruikte functies weergegeven als snelknoppen in de werkbalk. Dit zijn de belangrijkste functies voor een gebruiker. Het volgende scherm toont het hoofdscherm.



In de werkbalk zijn de volgende knoppen beschikbaar:



Kaarthouders aanmaken, verwijderen of wijzigen.



Tijdzones aanmaken, verwijderen of wijzigen.



Toegangsgroepen aanmaken, verwijderen of wijzigen.



Rapporten uitdraaien van bijvoorbeeld Kaarthouders, Tijdzones, Toegangsgroepen, Kaarthoudertransacties etc.



Schakelen tussen het monitorscherm dat op dit moment op de voorgrond staat en het statusscherm. Met behulp van het statusscherm kan de status van bijvoorbeeld ingangen, uitgangen en deuren real-time in beeld worden gebracht.



Deuren open sturen, relais activeren, links en activiteitenlinks bedienen. Dit kan handig zijn voor een bewaker die bijvoorbeeld een deur moet openen.



CCTV beeld opvragen.



Uitloggen.

2.3. Uitleg menustructuur

Eenmaal aangekomen in een menu zien alle functies er hetzelfde uit.

In elk menu is een werkbalk (knoppenbalk) ondergebracht met een aantal functies.



Alle balken zien er ongeveer zo uit. Sommige werkbalken hebben een knop extra. Deze extra knoppen worden elders in deze handleiding besproken.



Nieuw record aanmaken.



Geselecteerd record verwijderen.



Geselecteerd record bewerken.



Zichtbaar na indrukken van nieuw / bewerken; slaat de wijzigingen op.



Zichtbaar na indrukken van nieuw / bewerken; annuleert de gemaakte wijziging(en). De wijzigingen worden niet opgeslagen.



Zoekfunctie.



Dit scherm sluiten.