

# Technische handleiding

## Sluisfunctie.

### **Aanvullende informatie**

Versie : 280212  
NOX Config:V6.83

# Inhoudsopgave

1	Inleiding.....	3
2	Vorbereiding.....	4
2.1	Gebieden.....	4
2.2	CMU units.....	4
3	Op basis van een schakelvoorwaarde .....	5
3.1	Kaartschakeling .....	5
3.2	By-pass schakeling.....	7
4	Op basis van een relaisformule .....	9

## I Inleiding

Een sluisfunctie kan worden toegepast wanneer twee of meer deuren zodanig zijn opgesteld, dat er een tochtsluis ontstaat.

Er zijn veel manieren om een sluisfunctie te configureren. In deze handleiding beschrijven we twee varianten.

1. Op basis van een schakelvoorwaarde
2. Op basis van een relaisformule

Voor het maken van deze sluisfunctie dienen de deuren volledig te zijn geconfigureerd. Gebruik daarvoor een van onderstaande deursturingen.

- Eenvoudige deursturing  
Handleiding HLN12. Eenvoudige deursturing
- Half gecontroleerde deursturing  
Handleiding HLN13. Half gecontroleerde deursturing
- Gecontroleerde deursturing  
Handleiding HLN14. Gecontroleerde deursturing

In deze handleiding gebruiken we twee CMU units, geconfigureerd met een gecontroleerde deursturing.

Voor het configureren is de NOX Config nodig. Enige kennis van deze software is vereist. Voor meer informatie is de "HLN22.NOXConfig Handleiding" beschikbaar.

## 2 Voorbereiding

### 2.1 Gebieden

Maak voor elke deur een gebied aan.

### 2.2 CMU units

Maak voor elke deur een CMU unit aan.

In deze handleiding is dit gedaan aan de hand van de gecontroleerde deursturing.

Modules								Nieuwe module			
Nr.	Adres	ID	Type	Naam	In/uitgang 1	In/uitgang 2	In/uitgang 3	In/uitgang 4	IO4	UP4	IN4
1		0	CPU	CPU							
2	045.426	1001	CMU	Sluisdeur een	03. Magneet contact	01. Ledsturing	02.	03. Slotsturing			
3	035.322	1002	CMU	Sluisdeur twee	10. Magneet contact	05. Ledsturing	06.	07. Slotsturing	IO1	M31	IR1

## 3 Op basis van een schakelvoorwaarde

### 3.1 Kaartschakeling

Open de CMU unit van Sluisdeur één.

The screenshot shows the 'NOX CMU' configuration window. The 'Schakeling' tab is selected, displaying a table of area status changes and configuration options.

Gebied	Huidige gebiedstoestand	Nieuw gebiedsstatus	Tijd	Schakeling uitvoeren
2. Sluisdeur een	Deur is geforceerd	Deur open	30	Kaart
2. Sluisdeur een	Deur TLO alarm	Deur open	30	Kaart
2. Sluisdeur een	Deur TLO waarschuwing	Deur open	30	Kaart
2. Sluisdeur een	Deur open	Deur open	30	Kaart
2. Sluisdeur een	Deur gesloten	Deur opengestuurd	10	Kaart

Configuration options include:

- Module: Alarm bij open (4. Sabotage), Alarm als verdwenen (4. Sabotage), Adres: 045.426, ID-Nr: 1001.
- Bus: Bus 1 (selected), Bus 2, Bus 3.
- Naam: NL, Sluisdeur een.
- I/O pin 6: Uitgang (selected), Ingang.
- I/O pin 7: Uitgang, Ingang (selected).
- CRx module Revisie D.E (met open collector uitgang op pin 3) - checked.
- Offline functies (CMU module nodig) - checked.
- Automatisch inloggen bij MMI - unchecked.
- Code fout checken - unchecked.
- Dwang van drukknop: Ingangprofiel: 6. Dwang.
- Speciale functie van kaartlezer + PIN:
  - Tijdinvoer + kaart voegt extra tijd toe aan het tijdprofiel van gebied: 1. Gebied 1.
  - Knop: 9 + kaart verlengt de vrijgavetijd van gebied 1. Gebied 1 om 60 Min. Bij aanmelding.
  - Kaart wordt uitgeschakeld voor de rest van de dag als de volgende code samen met de kaart wordt ingetoest: \*0.
- Login vervangen: Bij code invoer, Tekst in log.

Op het tabblad “Schakeling” staan de gebiedsstatus schakelingen die uitgevoerd worden wanneer een geldige kaart wordt aangeboden.

We willen voorkomen dat wanneer een deur openstaat, of liever gezegd niet gesloten is, de schakeling niet kan worden uitgevoerd.

Selecteer de schakeling waarbij de status wijzigt van “Deur gesloten” naar “Deur opengestuurd” en klik op “Wijzigen”.

Het scherm dat wordt getoond is op de volgende pagina weergegeven.

Klik op “Nieuw” binnen het kader “Verander gebiedstatus alleen als”.  
Hieronder aangegeven binnen het rode kader.

Speciale schakeling

Kaartlezer instellingen

Annuleren Ok

Tijd (s): 10  
(0 = geen wijziging)

Nr.	Gebied	Nr.	Huidige gebiedstoestand	Nr.	Nieuw gebiedsstatus
1	Gebied 1	0	geen controle	1	Uitgeschakeld
2	Sluisdeur een	1	Uitgeschakeld	2	Uitgeschakeld exit
3	Sluisdeur twee	2	Uitgeschakeld exit	3	Uitgeschakeld exit w.
999	Systeem	3	Uitgeschakeld exit w.	4	Uitgeschakeld ingang
		4	Uitgeschakeld ingang	5	Ingeschakeld
		5	Ingeschakeld	6	Gedeeltelijk ingesch.
		6	Gedeeltelijk ingesch.	7	Aan
		7	Aan	8	Uit
		8	Uit	9	Deur open
		9	Deur open	10	Deur gesloten
		10	Deur gesloten	11	Deur opengestuurd
		11	Deur opengestuurd	12	Deur TLO waarschuwing
		12	Deur TLO waarschuwing	13	Deur TLO alarm
		13	Deur TLO alarm	14	Deur is geforceerd
		14	Deur is geforceerd	15	Deur openhouden
		15	Deur openhouden	16	Poort open
		16	Poort open	17	Poort dicht
		17	Poort dicht		

Schakeling uitvoeren

Kaart

Gebruikerscode

Kaart of gebruikercode

Code + kaart Code: \*0

Gebruikerscode + kaart

Pincode + Kaart

Kaart + vaste code Code: \*0

Kaart + gebruikerscode

Kaart + pin

Vaste code + kaart + pin Code: \*0

Vaste code + kaart + gebruikerscode Code: \*0

Ook schakelen als het gebied in bloktijd staat

Schakelvoorwaarde  Gebied/tijdprofiel  Formule

Verander gebiedstatus alleen als

Nr.	Gebied	Gebiedstoestand
3	Sluisdeur twee	Deur gesloten

Nieuw  
Wijzigen  
Verw.

Geïnk met  AND  OR

Tijdprofiel  
 Alleen schakelen als het volgende tijdprofiel actief is:

Protocol  
 Deze schakeling in het log wegschrijven  Mislukte schakelingen in log wegschrijven

Beperkte deelschakelingen

Ok  
Annuleren

Nr.	Gebied	Nr.	Gebiedstoestand
1	Gebied 1	0	Onbekend/geen verand.
2	Sluisdeur een	1	Uitgeschakeld
3	Sluisdeur twee	2	Uitgeschakeld exit
999	Systeem	3	Uitgeschakeld exit w.
		4	Uitgeschakeld ingang
		5	Ingeschakeld
		6	Gedeeltelijk ingesch.
		7	Aan
		8	Uit
		9	Deur open
		10	Deur gesloten
		11	Deur opengestuurd
		12	Deur TLO waarschuwing
		13	Deur TLO alarm
		14	Deur is geforceerd
		15	Deur openhouden
		16	Poort open
		17	Poort dicht

Selecteer in de linker kolom de andere deur.

Selecteer in de rechter kolom de status “Deur gesloten”.

Deze instelling betekent: als sluisdeur twee is gesloten mag ik deur één opensturen.

### 3.2 By-pass schakeling

Klik op het tabblad ingangen.

Pin 7 (Ingang 5)

Ingangprofiel:  
15. Drukknop z. melding

Naam:  
NL  
By-pass knop

Gebied:  
2. Sluisdeur een

N.C.  N.O.

Formules direct checken bij ingangsveranderingen  
 Ingang mag open zijn bij in/uitloop  
 Eenvoudige in/uitloop: 0 Sec.  
 Schakeling bij verandering naar

Definieer

Commentaar:

In dit voorbeeld is ingang van pin 7 gebruikt als by-passknop.

De voorwaarde dat de deur niet mag worden opengestuurd, moet ook hier worden gedefinieerd.

Klik hiervoor op de knop “Definieer” binnen het kader “Schakeling bij verandering naar”.

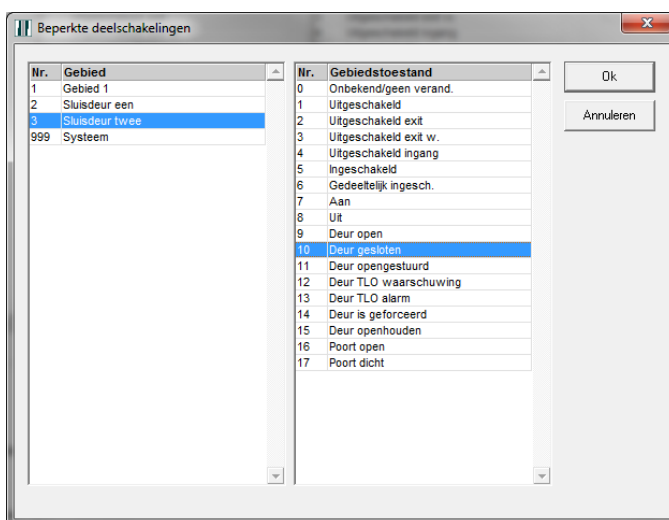
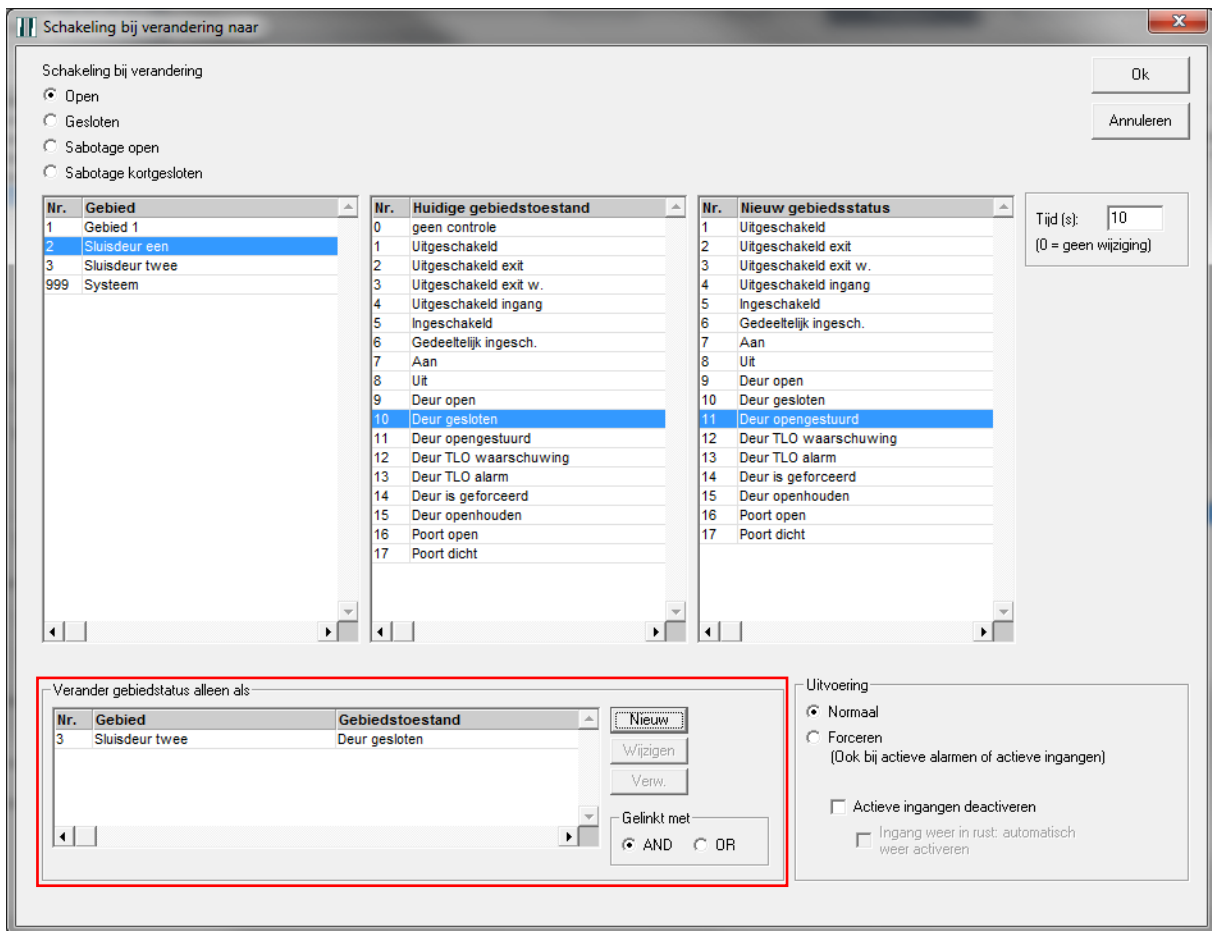
Selecteer de schakeling waarbij de status wijzigt van “Deur gesloten” naar “Deur opengestuurd” en klik op “Wijzigen”.

Status	Gebied	Huidige gebiedstoestand	Nieuw gebiedsstatus	Tijd	
Alarm	Sluisdeur een	Deur open	Deur open	30	<input type="button" value="Nieuw"/> <input type="button" value="Wijzigen"/> <input type="button" value="Verw."/>
Alarm	Sluisdeur een	Deur is geforceerd	Deur open	30	
Alarm	Sluisdeur een	Deur TLO alarm	Deur open	30	
Alarm	Sluisdeur een	Deur TLO waarschuwing	Deur open	30	
Alarm	Sluisdeur een	Deur gesloten	Deur opengestuurd	10	

Deze schakelingen worden in het log weggeschreven

Het scherm dat wordt getoond is op de volgende pagina weergegeven.

Klik op “Nieuw” binnen het kader “Verander gebiedstatus alleen als”.  
Hieronder aangegeven binnen het rode kader.



Selecteer in de linker kolom de andere deur.  
Selecteer in de rechter kolom de status “Deur gesloten”.

Deze instelling betekent: als sluisdeur twee is gesloten mag ik deur één opensturen.

Na het uitvoeren van deze instellingen kan de CMU unit worden opgeslagen.  
Voer deze instellingen vervolgens uit voor sluisdeur twee. Vergeet dan niet “sluisdeur één” te selecteren in de schakelvoorwaarden.



## 4 Op basis van een relaisformule

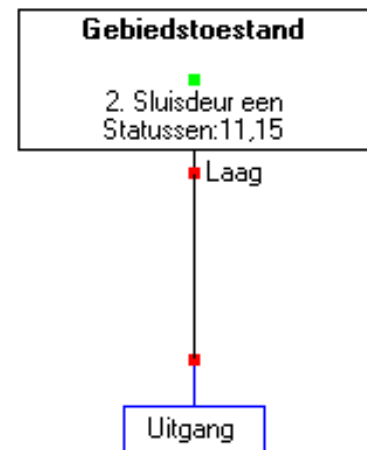
Open de CMU unit van Sluisdeur één.  
Selecteer het tabblad “Uitgangen”.



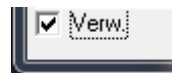
Selecteer de uitgang die de deur ontgrendeld.

Klik op de knop “Formule maken” binnen het kader “Uitgang actief”.

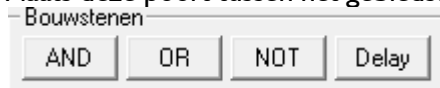
Waarschijnlijk staat de formule ingesteld zoals hier rechts is weergegeven. Deze formule zorgt ervoor dat het relais geschakeld wordt, wanneer de gebiedstoestand “Deur opengestuurd” of “Deur openhouden” actief is.



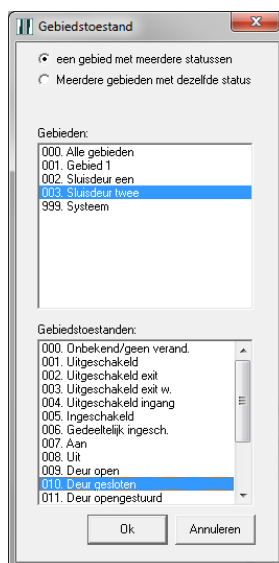
Verwijder de verbindinglijn. Dit kan door een vinkje te zetten linksonder in het venster.



Voeg een AND poort toe door op “AND” te klikken.  
Plaats deze poort tussen het gebiedstoestandblok en de uitgang.



Klik links op de knop “Gebiedstoestanden” binnen het kader “Statussen”.

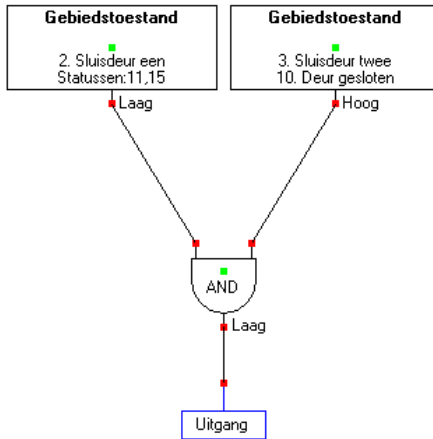


Selecteer bovenin gebied “Sluisdeur twee” en Gebiedstoestand “Deur gesloten” onderin.

Klik vervolgens op “OK”.

Plaats het gebiedstoestandblok in het formule veld.

Verbind de onderdelen zoals hieronder is weergegeven.



Deze formule zorgt er dus voor dat de deur alleen open kan, wanneer de andere deur gesloten is. Gebruik dezelfde formule ook voor de LED van de lezer.

Sla alle velden op van deze CMU unit en voer dezelfde instellingen uit voor de CMU unit van sluisdeur twee.